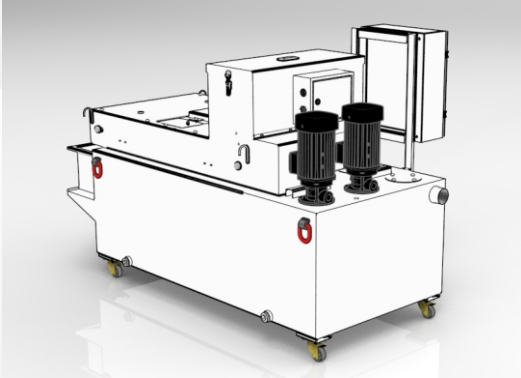
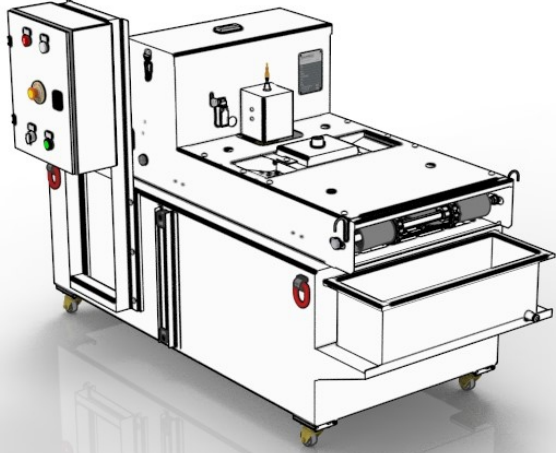


KAĞIT FİLTRELİ SEPERATÖR

Kullanım Kılavuzu



SARIGÖL®
konveyör sistemleri
design & make it.

Sağlık Ve Güvenlik

- Bu kılavuz, kullanıcının ekipmanla günlük çalışmasına yönelik talimatlar içerir.
- Bu kılavuz, ekipmanla çalışan kişi veya kişiler için her zaman erişilebilir olmalıdır.
- Şunları sağlamak önemlidir:
 - Kılavuz ve diğer geçerli belgeler, ekipmanın tüm hizmet ömrü boyunca saklanır.
 - Kılavuz ve diğer ilgili belgeler, ekipmanın bir parçası olarak dahildir.
 - Bu kılavuz, ekipmanın diğer kullanıcılarına iletilir.
 - Ekipmanda herhangi bir ekleme veya değişiklik yapıldığında bu kılavuz güncellenir.
 - Bu kılavuz, ekipmanı kullanırken uygulanan yöntemleri açıklar.

Güvenlik Kodu

- Ekipmanı kullanmaya başlamadan ve üzerinde bakım veya servis işlemi gerçekleştirilmeden önce lütfen talimatın ilgili kısımlarını okuyun
- Tüm elektrikli ekipmanın gerilim altında olduğunu varsayın
- Tüm hortumların ve boru hatlarının basınç altında olduğunu varsayın
- Ekipmana/makineye servis ve bakım yaparken, elektrik kaynağının kapalı olduğundan emin olun. bağlantısı kesilir ve boru ve hortumlardaki basınç kontrollü bir şekilde boşaltılır.
- Servis ve bakım işlemleri yetkili servis ve bakım tarafından yapılmalıdır. Personellere aittir
- Yalnızca Sarıgöl konveyör sistemleri tarafından onaylanan yedek parçaları kullanın.
- Makinenin güvenli bir şekilde monte edildiğinden ve talimatlara uygun olarak kurulduğundan emin olun.
- başlamadan önce;
 - Makineyi yalnızca kullanım amacına uygun olarak kullanın
 - Anormal titreşim veya gürültü durumunda - makineyi durdurun ve kılavuza bakın
 - Elektrik kurulumu yalnızca yetkili bir elektrikçi tarafından yapılmalıdır.
 - Herhangi bir kaldırma işlemi gerçekleştirilmeden önce tanklardaki kesme sıvıları boşaltılmalıdır.

İçindekiler

1 Makinanın genel tanımı ve güvenlik

1.1 Giriş	1
1.2 Genel uyarı.....	1
1.3 Elektrik	1
1.4 Tahrik sistemi	2
1.5 Taşıma aksamı	2

2 Kağıt Filtreli Seperatör Tanımı ve Bileşenler

2.1 Uygun talaş tipleri.....	3
2.2 Kağıt Filtreli Seperatör bileşen grupları.....	4
2.2.1 Tahrik ve gerdirme grubu	5
2.2.2 Avare dönüş grubu	6

3 Kurulumu ve montaj

3.1 Kağıt Filtreli Seperatör kurulumu ve bağlantılar	7
3.2 Elektrik pano	8-9

4 Çalıştırma

4.1 Devreye almadan önce	10
4.2 Çalıştırırken	10
4.3 Kağıt Filtreli Seperatör çalışma modunun yönü	11

5 Bakım

5.1 Haftalık Bakımlar.....	12
5.2 Aylık Bakımlar.....	13
5.3 Sorun Giderme.....	14

6 Arızalar Hakkında

6.1 Genel Açıklamalar.....	15
----------------------------	----

Genel Tanım

Kağıt filtreli seperatörler,talaşlı üretim ve imalat tesislerinde bulunan işleme merkezleri, temiz soğutma sıvısına ihtiyaç duyulan içten soğutmali takım tezgâhları, taşlama tezgâhları, honlama tezgâhları, mikron seviyesinde partiküle izin veren pompa istasyonlarında kullanılmak için tasarlanmıştır.

Kirli sıvı seperatöre ilk ulaştığında kağıt filtre vasıtası ile temizlenir, kirli suyun temas ettiği alandaki gözenekler tıkanırdı anda su seviyesi yükselir, otomatik switch sayesinde kağıt rulo ileri sürölür ve kirli suyun geldiđi alan yenilenmiş olur. Bu işlem sürekli tekrarlanır.

Ek olarak sisteme tank yapılarak filtrelenmiş sıvının toplanması sağlanmaktadır. Tank kapasitesi, soğutma sıvısının debisine bađlı olarak seçilmektedir. Daha sonra toplanan ve filtre edilen sıvı istenen bölgeye sirkülasyon pompası yardımı ile sevk edilebilmekte ya da direk sisteme yüksek basınç pompası ile basılmaktadır. Kullanılan kağıt filtre bittikçe yenilenmelidir.

MAKİNANIN GENEL TANIMI VE GÜVENLİK

1. MAKİNANIN GENEL TANIMI VE GÜVENLİK

1.1 Giriş

- Bu kılavuzda bildirilen tüm emniyet ve çalışma uyarılarına dikkat edin, bu sayede kaza olasılığı azalacak ve

makinenin ömrü de arttırılmış olacaktır.

- Makinenin montajından, çalıştırılmasından ve bakımından önce, bu kullanım kılavuzunun ilgili kişiler (operatörler, bakım elemanları vb.) tarafından mutlaka okunmuş ve anlaşılmış olduğundan emin olun.
- İşyeri dışından yetkili olmayan kişilerin cihaza müdahale etmesi tehlikelidir.
- Bu kılavuzda yer alan direktiflere, işlemlere veya emniyet uyarılarına riayet edilmemesi kazalara, hasara ve yaralanmalara yol açabilir.

1.2 Genel uyarı

- Sistem; herhangi bir şekilde elektrik kaçağı veya sıkışmaya karşı koruma altına alınmıştır. Her ne kadar makine emniyet sistemleri ile donatılmış olsa da, makine üzerinde ikaz, uyarı ve kullanma etiketleri yerleştirilmiştir. Bu etiketlerin dikkate alınması ve bunlara uyulması gereklidir.



Kağıt filtreli seperatör üzerinde makina bilgilerini içeren firma etiketinin dışında çeşitli uyarı ve ikaz etiketleri yer almaktadır. Bu etiketler kullanıcının makineyi kullanırken ve bakım yaparken davranış tarzlarını belirlemesine yardımcı olmak ve olabilecek riskleri tanıtmak, riske maruz kişileri uyarmak için yerleştirilmiştir. Makine'nin üstündeki etiketleri hiçbir şekilde sökmeyiniz

- Güvenlik etiketleri sizin ve çalışan makinaların sağlıklı, güvenli çalışmasını sağlarlar.
- Herhangi bir nedenle etiketlerden bir veya birkaçının yerinden sökülmesi veya düşmesi durumunda üretici firmadan talep ediniz. Uyarılara mutlaka uyunuz.

1.3 Elektrik



- Sürücü kutusu IP 54 koruma sınıfına göre yapılmıştır. Sürücü güç bağlantı kabloları lastik kaplama çelik spiralle korunmuştur. Böylece toz veya su almayan sistem dış etkenlerden korunmuştur. Güç kablolarını koruyan spiral kabloların kesilmesini ve kırılmasını engelleyecektir. Yıpranmış, ezilmiş kabloları kullanmayınız, değiştiriniz.



Motorlar veya redüktörlü motorlar çalışırken gerilim taşıyan, çıplak (açık fiş klemens kutusu), hareketli veya dönen parçalar hayati tehlike veya ağır yaralanma riski oluşturur. Dökümanlara uyulmalıdır. Arıza durumunda makine çalıştırılmamalı ve üretici firmadan teknik destek alınmalıdır!

MAKİNANIN GENEL TANIMI VE GÜVENLİK

1.4 Tahrik Sistemi



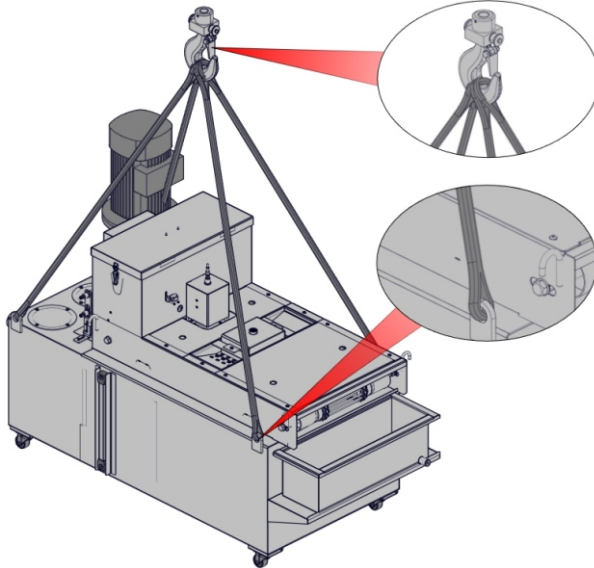
- Makinenin tahrik sistemi; motor, redüktör, mil, dişli ve zincir kısmı emniyetli olacak şekilde kapatılmıştır. Böylece çalışan aksamlar dış müdahalelerden etkilenmeyecek, dış etkenler çalışan aksamlara temas etmeyecektir. Bunun yanı sıra makine döner aksamlarından kaynaklanabilecek riskler ortadan kaldırılmış ve gerekli uyarı ve ikaz etiketleri ile ayrıca kullanıcılar uyarılmıştır.

1.5 Taşıma Aksamı

- Yurtiçi sevkiyatlarında konveyörler yükleme boşaltmaya uygun olarak, (Şekil 1.5.1) konveyör üzerinde bulunan 2 ya da 4 adet kaldırma mapasından bağlanabilir, vinç yardımı ile kaldırılabilirler.



Yükleme, boşaltma esnasında yüke emniyetli mesafede durun. Yetkili kişiler dışında müdahale etmeyin.



ŞEKİL 1.5.1

KAĞIT FİLTRELİ SEPERATÖR TANIMI VE BİLEŞENLER

2. KAĞIT FİLTRELİ SEPERATÖR TANIMI VE BİLEŞENLER

Kağıt filtreli seperatörler talaşlı imalat tesislerinde kullanılan soğutma/kesme sıvılarının tekrar kullanımının sağlanması amaçlanmıştır. Taşlama ve talaşlı imalat tezgahlarında kullanılan soğutma ve kesme sıvılarının dönen bir tel bant üzerine yerleştirilen kağıt filtre ile filtrelenerek tekrar sisteme pompa vasıtası ile basılması sağlanır. Amaç soğutma sıvısının geri kazanımını istenen micron mertebesinde max. seviyede tutmak ve bu yöndeki giderleri en aza indirmektir.

Seperatör gövdesi genel olarak 2 ana parçadan oluşmaktadır. Bunlar üst kısım (talaşın filtre edildiği) ve alt kısım (temiz sıvı tankı). Seperatör, tezgahdan gelen talaşlı soğutma/kesme sıvısının kağıt üzerinde birikmesi ile doluluk sensörünün devreye girmesi sonrasında kağıt bandın ileri yönde hareketini sağlayacaktır. Kağıt üzerinde biriken talaş atık kağıt sepetine boşaldıktan sonra sensör devre dışı kalacak ve kağıdın ilerlemesi otomatik olarak duracaktır. Süzülen temiz sıvı alt kısımda bulunan tanka inecektir.

Çalışma esnasında seperatörün tüm kapakları kesinlikle kapalı olmalıdır. Aksi halde dışarıdan seperatör içerisine düşecek parça veya herhangi bir cisim tel banta zarar verebilir.

2.1 Uygun talaş tipleri

Uzun



Kısa

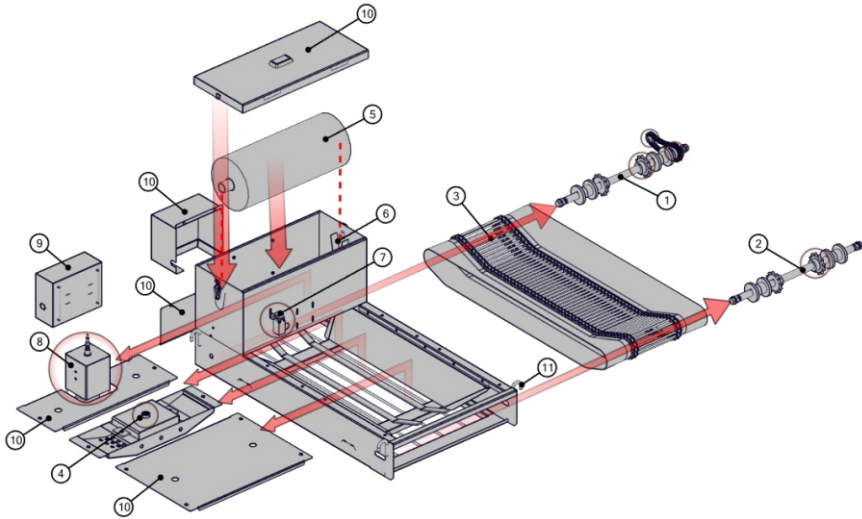


**Çıplak elle talaşlara dokunmayın.
Kişisel koruyucu kullanın.**



KAĞIT FİLTRELİ SEPERATÖR TANIMI VE BİLEŞENLER

2.2 Kağıt Filtreli Seperatör Bileşen Grupları

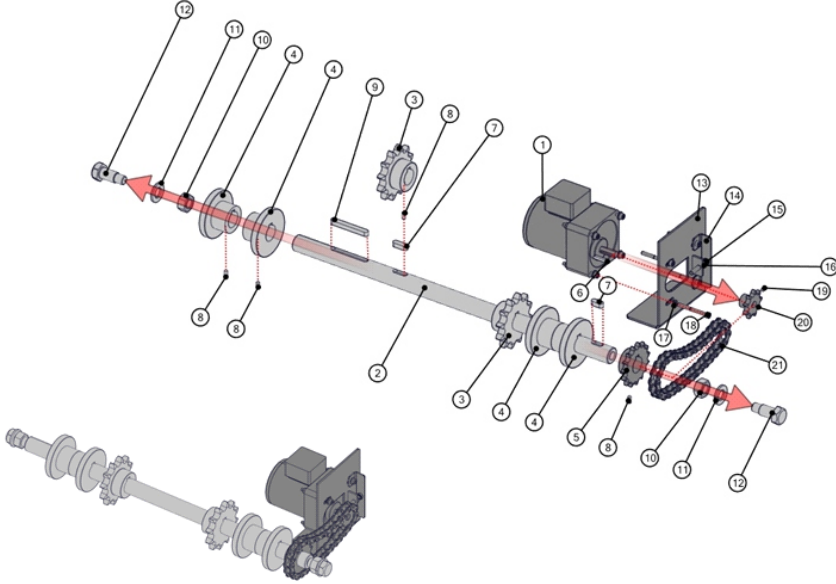


BALON NO	GRUPLAR
1	Tahrik ve gerdirme grubu
2	Avare dönüş grubu
3	Tel bant grubu
4	Kirli sıvı giriş grubu
5	Kağıt filtre grubu
6	Kağıt filtre hazne grubu
7	Kağıt bitti swichi grubu
8	Sıvı seviyesi kontrol grubu
9	Elektrik kontrol grubu
10	Kapak grubu
11	Kaldırma mapa grubu

KAĞIT FİLTRELİ SEPERATÖR TANIMI VE BİLEŞENLER

TAHRİK ve GERDİRME GRUBU

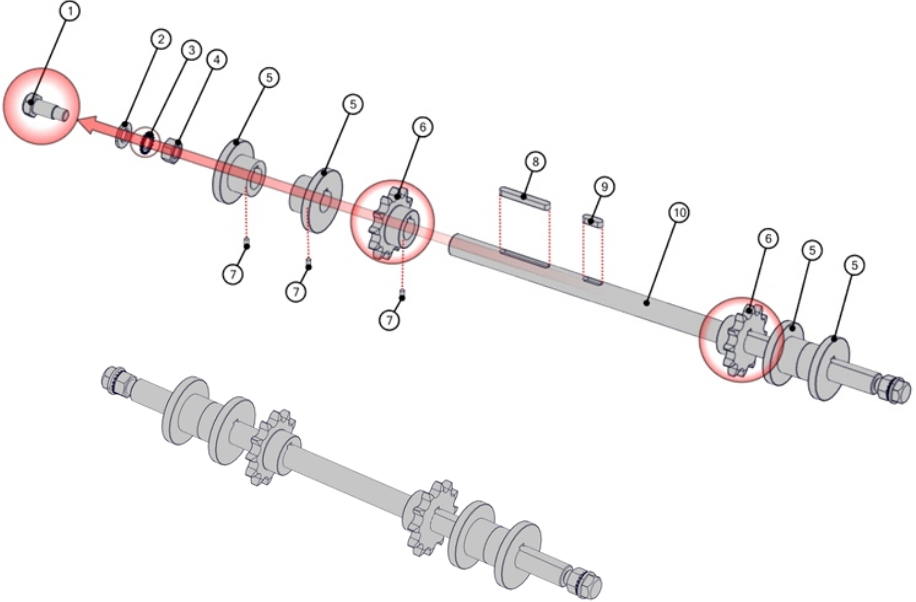
2.2.1 Tahrik ve Gerdirme Grubu



BALON NO	PARÇA NO	TANIM	MİKTAR
1	150-01-3258	REDÜKTÖRLÜ MOTOR	1
2	150-01-0264	TAHRİK MİLİ	1
3	150-01-3329	ZİNCİR DİŞLİ DIN8187/1 İMALAT (12B -1 Z:12 GÖBEK ÇAPİ:25 mm)	2
4	150-01-3262	TEL BAND YÜRÜTME POLYAMİDİ	4
5	150-01-3328	ZİNCİR DİŞLİ DIN8187/1 İMALAT (08B -1 Z:15 GÖBEK ÇAPİ:25 mm)	1
6	150-01-3255	PARALLEL KAMA (DIN 6885) (4x4x25)	1
7	150-01-3253	DÜZ KAMA DIN 6885 A TİPİ (8x7x25 mm)	3
8	150-01-3286	SETSKUR DIN 916 BEYAZ (M5x12)	7
9	150-01-3252	DÜZ KAMA DIN 6885 A TİPİ (8x7x65 mm)	2
10	150-01-0380	SOMUN BEYAZ DIN 934 -6 KALİTE (M16)	2
11	150-01-3287	METRİK DÜZ RONDELA BEYAZ DIN125 (M16)	2
12	150-01-2689	M16X40 CİVATA ÖZEL İMALAT	2
13	150-01-0509	REDÜKTÖRLÜ MOTOR BAĞLANTI SACI	1
14	150-01-1627	ZİNCİR GERDİRME SACI	1
15	150-01-1149	CİVATA ALTIKOŞE TAM DIŞ BEYAZ DIN933 (M6x35)	1
16	150-01-0382	SOMUN BEYAZ DIN 934 -6 KALİTE(M6)	1
17	150-01-0325	METRİK DÜZ RONDELA BEYAZ DIN125 (M5)	2
18	150-01-0000	M5X50 ORJİNAL REDÜKTÖRLÜ MOTOR CİVATASI	4
19	150-01-3285	SETSKUR DIN 916 BEYAZ (M5x8)	1
20	150-01-3327	ZİNCİR DİŞLİ DIN8187/1 İMALAT (08B -1 Z:9 GÖBEK ÇAPİ:10 mm)	1
21	150-01-3296	ZİNCİR BS SERİSİ DIN 8187 08B -1 (1/2"x1 - 12,70 HATVE)	34

KAĞIT FİLTRELİ SEPERATÖR TANIMI VE BİLEŞENLER

2.2.2 Avare Dönüş Grubu



BALON NO	PARÇA NO	TANIM	MİKTAR
1	150-01-2689	M16X40 CİVATA ÖZEL İMALAT	2
2	150-01-3287	METRİK DÜZ RONDELA BEYAZ DIN125 (M16)	2
3	150-01-3320	TIRTILLI PUL FORM A DIN 6798 (M16)	2
4	150-01-0380	SOMUN BEYAZ DIN 934-6 KALİTE (M16)	2
5	150-01-3262	TEL BAND YÜRÜTME POLYAMİDİ	4
6	150-01-3329	ZİNCİR DİŞLİ DIN8187/1 İMALAT (12B-1 Z:12 GÖBEK ÇAPI:25 mm)	2
7	150-01-3286	SETSKUR DIN 916 BEYAZ (M5x12)	6
8	150-01-3252	DÜZ KAMA DIN 6885 A TİPİ (8x7x65 mm)	2
9	150-01-3253	DÜZ KAMA DIN 6885 A TİPİ (8x7x25 mm)	2
10	150-01-0264	AVARE DÖNÜŞ MİLİ	1

KURULUM VE MONTAJ

3. KURULUM VE MONTAJ

3.1 Kağıt filtrelı seperatör kurulumu ve bağlantılar

Seperatör forklift yardımı ile kurulacağı alana getirilecekse alt kısımda bulunan euro paletin altından forklift girerek seperatörü kaldırır ve taşıma yapılır. Eğer vinç yardımı ile kurulacağı alana getirilecekse kaldırma mapalarından halat ile bağlanarak kaldırılır ve taşıma yapılır.

Seperatör kurulacak olduğu yere getirilir. Çalışacağı yere getirildikten sonra seperatörün hareket etmesini önlemek için tekerlekler fren mekanizmasına basılarak kilitletir.

Tezgahtan ya da konveyör tankından bir pompa yardımıyla seperatöre üst kısmından sıvı girişi sağlanır. Montaj işleminden sonra kumanda şalteri ya da pano ucuna bağlı olan besleme girişine uygun şekilde bağlantı yapılarak elektrik enerjisi verilmelidir.

Seperatöre enerji verildikten sonra tüm sensörler devreye girecektir. Şamandıra topu ucuna bağlı metal boru sensöre yaklaştığında seperatör motoru devreye girecek ve kağıt filtreyi hareket ettirecektir.

Seperatörün çalışma alanında muhakkak toprak hattı bulunmalıdır, topraklamadan enerji vermeyiniz. Topraklama hatalarının kazalara ve yaralanmalara sebebiyet verdiğini unutmayınız. Topraklama kablosu için sarı-yeşil kablo (standart) dışında kesinlikle başka renk kablo kullanmayınız.



Elektrik bağlantısını ve motor akımlarını kontrol ediniz. Gevşek bağlantılar tehlikelidir.

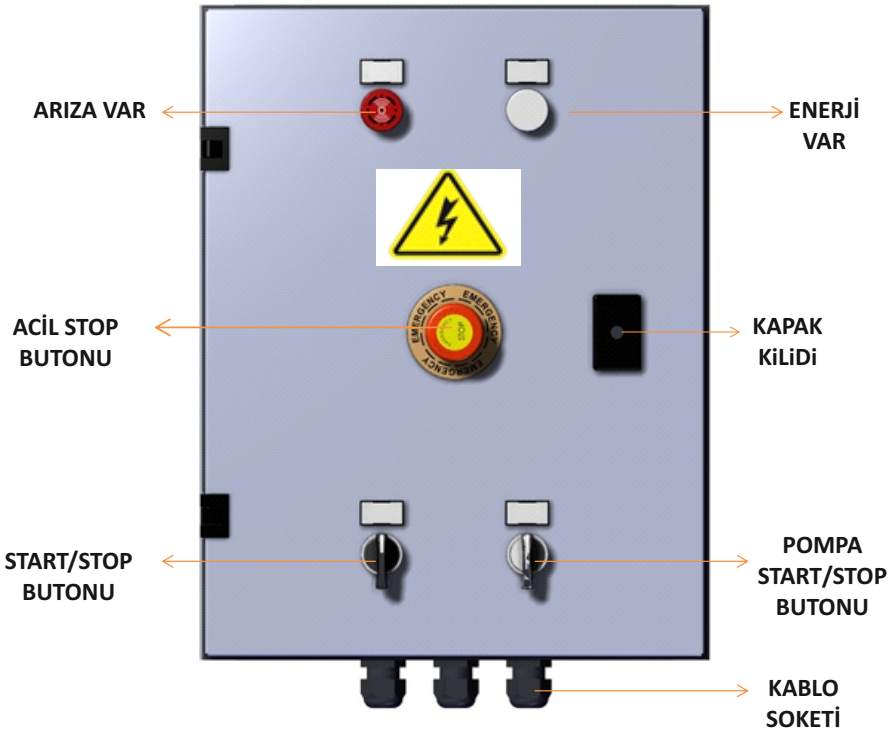
Seperatörün çalışma yönünü kontrol ediniz. Geri yönde çalıştırmamaya dikkat ediniz.

KURULUM VE MONTAJ

3.2 ELEKTRİK PANO

Kumanda gerektiren kağıt filtreli seperatör modellerimiz tamamen Sarigöl standartları için özel tasarlanmış ve imal edilmiş inverter (AC hız kontrol cihazları) (Şekil 3.2.1) ile çalışmaktadır.

Not: Sadece panolu ürünlerde geçerlidir!



Şekil 3.2.1

KURULUM VE MONTAJ

ELEKTRİK PANO

3.2 Elektrik Pano

Sürücüler ilk olarak müşterinin operasyonuna yönelik değerler programlanarak gönderilir. Şartların değiştiği durumlarda müşteri isteği doğrultusunda parametrelerin ayarlanabilmesi için Sürücü kullanım kılavuzuna web sayfamızdan veya firmamızdan talebiniz neticesinde elektronik ortamdan ulaşabilirsiniz.



- Sürücü kontrolü, çalışma ortamında yetkili personel dışında yapılamaz ve değişiklik amacı ile müdahale edilemez.
- Gereksinimlere uygun olmayan işletimler ciddi maddi kayıp veya personel yaralanmalarına neden olabilir.
- Gereksinimlere uygun olmayan işletimler hafif yaralanmalara veya maddi kayıplara neden olabilir.
- Kurulum, devreye alma veya bakım sırasında, kılavuzun güvenlik ve önlemler bölümündeki talimatları uyguladığınızdan emin olun.
- Zarar görmüş veya eksik parçası bulunan hız kontrol cihazını kullanmayın, aksi halde yaralanma riski olabilir.
- Yanıcı maddelerden uzak tutun. Aksi halde yangına neden olabilir.
- Cihazın içine kablo parçacıkları veya vida düşürmeyin; cihaza zarar verebilir.
- Bağlantı öncesinde enerji verilmediğinden emin olun. Aksi halde elektrik çarpması riski olabilir.
- Cihaza enerji verilmeden önce kapağı düzgün kapatılmış olmalıdır. Aksi halde elektrik çarpması riski olabilir.
- Harici bağlantı elemanlarının doğru şekilde bağlandığından emin olun. Aksi halde arıza oluşabilir.
- Enerji verildikten sonra hız kontrol cihazının kapağını açmayın. Aksi halde elektrik çarpması tehlikesi olabilir!
- Hız kontrol cihazına ve cihazın çevresindeki devreye ıslak elle dokunmayın. aksi halde elektrik çarpması tehlikesi olabilir.
- Cihazın bağlantı uçlarına (kontrol ucu da dahil) dokunmayın. Aksi halde elektrik çarpması tehlikesi olabilir.

Ortamdaki sıcaklık, nem, toz ve titreşim etkisi hız kontrol cihazı içindeki komponentlerin yaşlanmasına neden olacaktır. Bu durum cihazın arızalanmasına veya cihazın ömrünün azalmasına neden olabilir. Bu nedenle cihazın rutin ve periyodik bakımının yapılması gerekir.

Aşağıdaki durumlarda cihazın bakımı yapılmalıdır:

- Motorun çalışma sesinde anormal bir değişiklik varsa,
- Motorun çalışması sırasında titreşim varsa,
- Hız kontrol cihazının monte edildiği ortamın çevre koşullarında değişiklik varsa,
- Hız kontrol cihazı aşırı ısınmış ise

ÇALIŞTIRMA

KAĞIT FİLTRELİ SEPERATÖR'ÜN ÇALIŞMASI

Genel

Kağıt filtre ünitesini çalıştırabilmek ve çalışma şekli kolaylıkla takip edebilmek için gerekli ekipmanları içeren, bir sürücü ve / veya kontrol panosu yerleştirilmiştir.

4.1 DEVREYE ALMADAN ÖNCE

1. Pano çalışma gerilimi ve frekansına göre (elektrik etiket bilgisi) Güç kaynağı voltajını kontrol edin.
2. Topraklama bağlantısını kontrol edin.
3. Filtrasyon üzerindeki motor , pompalar , kontrol switch ve sensör bağlantılarını kontrol edin.

4.2 ÇALIŞTIRIRKEN

1. Şebeke Ana şalter ON konumuna getirerek enerji verilir.
2. Acil stop kontrol edilir.
3. Çalışma modunu seçilir.
(tezgah dan start ile veya manuel local kontrol olarak)

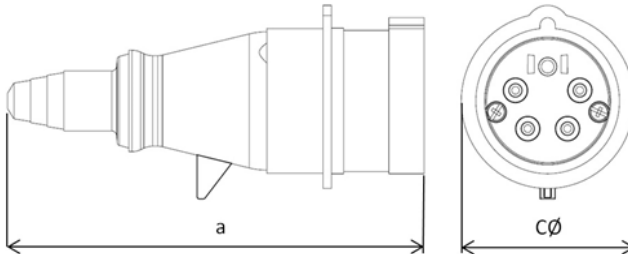
Tüm müdahale, bakım ve temizliğe rağmen makinanın çalışmaması durumunda herhangi bir işlem yapılmamalı, sürekli denemelerle makina zorlanmamalı **derhal üretici firmadan teknik destek alınmalıdır.**



• **Kontrol panosuna yetkili operatör ve / veya elektrikçi dışında kimsenin müdahale etmesine müsaade edilmemesi hayati tehlike açısından oldukça önemlidir.**

Makinanın kullanım durumu ve müşteri isteği doğrultusunda sürücü enerji besleme için trifaze fiş veya military soket üretici firma tarafından montajlı halde gönderilir.

Not: Sadece military soket uygulanan ürünlerde geçerlidir! (5x16 düz fiş)

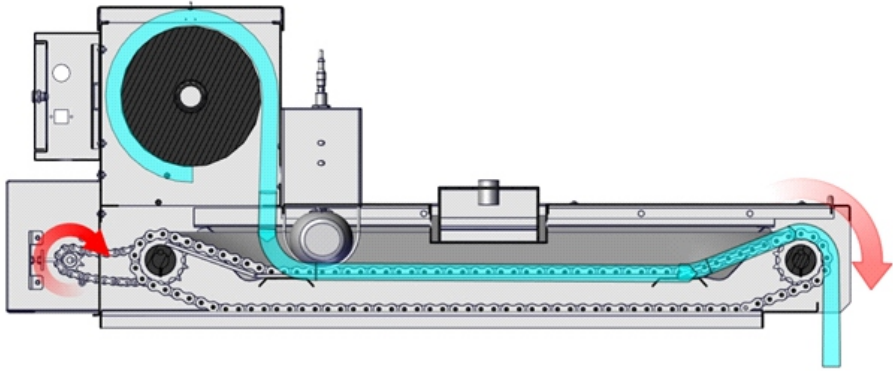


ÇALIŞTIRMA

KAĞIT FİLTRELİ SEPERATÖR ÇALIŞMA MODUNUN YÖNÜ

4.3 Kağıt Filtreli Seperatör Çalışma Modunun Yönü

Seperatör bir vardiya boyunca sürekli olarak çalıştırılması önerilir.
Seperatör durmadan önce şekil 1-1 belirtilen yönlerde tüm talaşı temizlemesine izin verilmelidir.



ŞEKİL 1-1

BAKIM

5. BAKIM

5.1 HAFTALIK BAKIMLAR

- Rutin temizleme ve haftalık bakımlar dışındaki bakım periyodu çalışma koşullarına göre değişir. Seperatörde periyodik bakım gerektiren esas kısımlar şamandıra sensörü, döner ve hareketli kısımlar.
- Cıvata bağlantılarını kontrol ediniz.
- Seperatör üzerinde bulunan tüm sensörlerin çalışır durumda olduğunu kontrol ediniz.
- Elektrik motorunun elektrik ve cıvata bağlantıları kontrol edilmelidir.

BAKIM

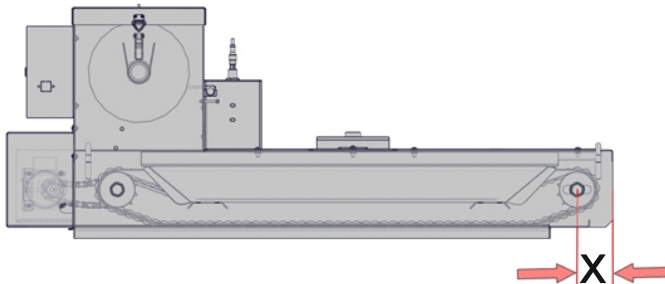
5.2 Aylık Bakımlar

Tüm switch ve sensörler çalışma mantığına göre test edilir.

- *Kağıt filtre yerinden çıkarılarak kağıt bitti alarmı kontrolü yapılır.
- *Filtre kirlilik sensör aktif hale getirilerek tel bant motor çalışması izlenir.
- *Alt seviye ve üst seviye sensörleri sırası ile aktif yapılarak sıvı pompası çalışması ve durması izlenmeli ayrıca tank boş alarm sinyali kontrol edilmeli.
- *Motor ve pompa termikleri off konumuna alınarak alarm sinyalleri kontrolleri yapılmalı
- *Acil stop buton kontrolü yapılır.
- *Enerji kesilerek pano içi ve dış yüzey kontrol edilerek nem ve yağlardan oluşacak kirlere karşı temizlenmeli.
- *Seperatörün aylık bakımları rutin olarak yapılmalıdır.
- *Seperatör tel bandının gergi ayarları her iki taraftan da eşit olacak şekilde kontrol edilmelidir.
- *Sıvı girişinin olduğu üst kutuda herhangi bir tıkanıklık olup olmadığı kontrol edilmeli ve aylık olarak temizlenmelidir.
- *Kağıt fitreyi kontrol eden switch ve kağıt rulo miktarı kontrol edilmelidir.
- *Seperatörde kağıt filtre azaldığında kağıt fitreyi kontrol eden switch elektrik panosuna sinyal verecek motor çalışmayı durduracaktır.
- *Motor miline bağlı tahrik zinciri, tahrik dişlileri yağlanmalı ve kontrol edilmelidir.
- *Atık kağıt sepetinde biriken kağıt ve talaş temizlenmelidir.

Aşınma, kırılma, kopmalarda mutlaka üreticiyi uyarınız, bilgilendiriniz.

Aksi durumlarda firmamızı bilgilendirerek, servis talebinde bulunabilirsiniz.



ŞEKİL 5.1.3

Şekil 5.1.3) X mesafesi her iki taraftan ölçülmeli ve aynı olmalıdır.

BAKIM

5.3 Sorun Giderme

UYARI!

Herhangi bir düzeltici işlem yapılmadan önce ünite kapatılmalı ve elektriksel olarak izole edilmelidir. Elektrik bakım ve onarımları uygun niteliklere sahip kişiler tarafından yapılmalıdır.



sadece elektrik personeli

Sorun	Muhtemel Sebepler	Yapılması Gereken
5.4.1 . Kağıt filtreli seperatör çalışmıyor	. Şebeke bağlantı kesme cihazı kapalı . Güç kaynağı eksik . Limit anahtarı beslemesi arızalı . Kağıt filtre limit şalteri arızalı . Tahrik motoru arızalı	. Güç kaynağını açın . Güç kaynağını kontrol et . Limit anahtarı beslemesini kontrol edin . Kağıt eksikliği için limit anahtarını kontrol edin . Tahrik motoru kontrol edin
5.4.2 . Kağıt filtreli seperatör devamlı çalışıyor	. Şamandıra beslemesi sızdırıyor . Limit anahtarı besleme ayarı yanlış	. Şamandıra beslemesini değiştirin . Besleme limit şalter ayarını kontrol edin
5.4.3 . Düşük filtre performansı	. Filtre kağıdı kusurlu veya üretici tarafından istenen ve gereken kalitede değil . Limit anahtarı besleme ayarı yanlış	. Filtre kağıdını değiştirin. . Kağıt kutusu üzerindeki filtre kağıdıyla ilgili bilgi plakasına bakın. . Besleme limit şalter ayarını kontrol edin
5.4.4 . Yüksek kağıt tüketimi	. Yanlış filtre kağıdı	. Filtre kağıdını değiştirin. . Kağıt kutusu üzerindeki filtre kağıdıyla ilgili bilgi plakasına bakın.
5.4.5 . Filtre kağıdı boşaltılmıyor	. Filtre kağıdı üzerindeki sıvı seviyesi çok düşük (filtre kağıdı üzerinde çok az ağırlık)	. Limit şalteri beslemesinin ayarını kontrol edin
5.4.6 . Sistemdeki sıvı seviyesi çok yüksek	. Yanlış filtre kağıdı . Limit anahtarı besleme ayarı yanlış . Köpük oluşumunun artması	. Filtre kağıdını değiştirin. Kağıt kutusu üzerindeki filtre kağıdıyla ilgili bilgi plakasına bakın. . Besleme limit şalter ayarını kontrol edin . Köpük çekiçleme katkı maddeleri kullanın
5.4.7 . Filtre kağıdı merkezi olarak çalışmıyor	. Taşıyıcı kayışın açıklığı tahrik miline paralel değil	. Taşıyıcı kayışın gergi milinin ayarlanması

ARIZALAR HAKKINDA

6. Arızalar Hakkında

6.1 Genel Açıklamalar

Bu kitapçıkta yer alan bilgiler servis çalışmaları ve fabrikada yapılan testler sonucu oluşan tecrübelerle dayanılarak hazırlanılmıştır.

Arızaların belirtileri ve sebepleri, servis firmalarımıza gelen ihbarlar ve servis teknisyenlerinin karşılaştığı sonuçlara göre bahsedilmiştir.

Karşılaşılan problemler için her şeyden önce gözle yapılacak detaylı bir kontrol yararlıdır.

Arızanın iyi izlenmesi, tamir sırasında karşılaşılabilecek istenmeyen hasarları önler.

Öncelikle:

Elektrik bağlantılarını gevşeklik ihtimaline karşı kontrol edin.

Kısa devreden veya ısıdan etkilenebilecek parçaları kontrol edin.

Arıza ile ilgili olarak bu kitapta belirtilen çözümleri denemenize rağmen problem devam ediyorsa lütfen firmamıza başvurun.

Her türlü arıza çözümü, bakım ve onarım işlerini hız ve güvenliğinizi açısından firmamıza yaptırmanız öncelikle konveyörünüz ve işletmeniz için en iyi yoldur.

Bilgi sahibi olmadan yapılacak her türlü işlem yanlış sonuçlar doğurabilir, işletmenizin gereksiz yere durmasına veya yüksek bedelli hasarlara sebep olabilir.



SARIGÖL®

konveyör sistemleri

Pazarsuyu Köyü 2. OSB 5. Cad. No: 11 - Bulancak / GİRESUN / TÜRKİYE

Tel: +90 (454) 355 55 55 pbx | Fax: +90 (454) 355 28 28

www.sarigolkonveyor.com | info@sarigolkonveyor.com

