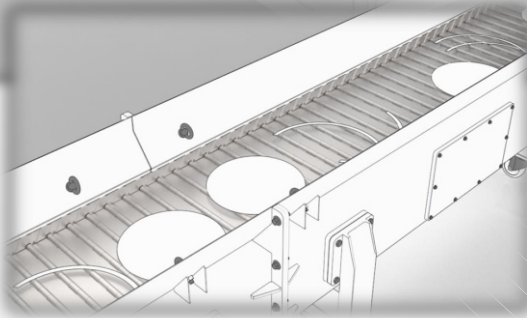
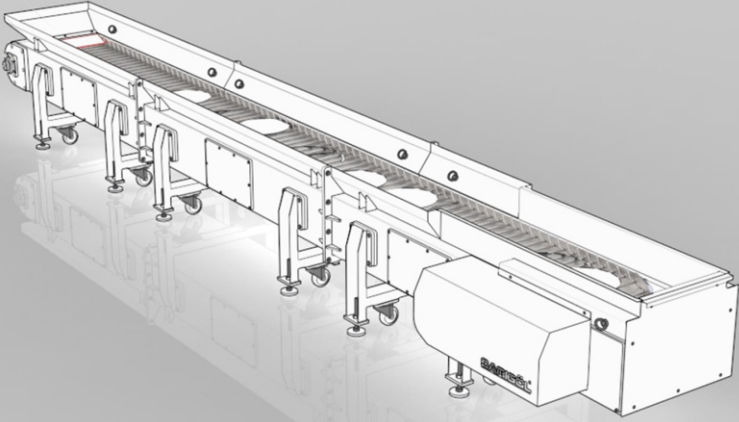


HURDA KONVEYÖRÜ

Kullanım Kılavuzu



SARIGÖL®
konveyör sistemleri
design & make it.

Sağlık Ve Güvenlik

- Bu kılavuz, kullanıcının ekipmanla günlük çalışmasına yönelik talimatlar içerir.
- Bu kılavuz, ekipmanla çalışan kişi veya kişiler için her zaman erişilebilir olmalıdır.
- Şunları sağlamak önemlidir:
 - Kılavuz ve diğer geçerli belgeler, ekipmanın tüm hizmet ömrü boyunca saklanır.
 - Kılavuz ve diğer ilgili belgeler, ekipmanın bir parçası olarak dahildir.
 - Bu kılavuz, ekipmanın diğer kullanıcılarına iletilir.
 - Ekipmanda herhangi bir ekleme veya değişiklik yapıldığında bu kılavuz güncellenir.
 - Bu kılavuz, ekipmanı kullanırken uygulanan yöntemleri açıklar.

Güvenlik Kodu

- Ekipmanı kullanmaya başlamadan ve üzerinde bakım veya servis işlemi gerçekleştirilmeden önce lütfen talimatın ilgili kısımlarını okuyun
- Tüm elektrikli ekipmanın gerilim altında olduğunu varsayın
- Tüm hortumların ve boru hatlarının basınç altında olduğunu varsayın
- Ekipmana/makineye servis ve bakım yaparken, elektrik kaynağının kapalı olduğundan emin olun. bağlantısı kesilir ve boru ve hortumlardaki basınç kontrollü bir şekilde boşaltılır.
- Servis ve bakım işlemleri yetkili servis ve bakım tarafından yapılmalıdır. Personellere aittir
- Yalnızca Sarıgöl konveyör sistemleri tarafından onaylanan yedek parçaları kullanın.
- Makinenin güvenli bir şekilde monte edildiğinden ve talimatlara uygun olarak kurulduğundan emin olun.
- başlamadan önce;
 - Makineyi yalnızca kullanım amacına uygun olarak kullanın
 - Anormal titreşim veya gürültü durumunda - makineyi durdurun ve kılavuza bakın
 - Elektrik kurulumu yalnızca yetkili bir elektrikçi tarafından yapılmalıdır.
 - Herhangi bir kaldırma işlemi gerçekleştirilmeden önce tanklardaki kesme sıvıları boşaltılmalıdır.

İçindekiler

1 Makinanın genel tanımı ve güvenlik

1.1 Giriş	1
1.2 Genel uyarı.....	1
1.3 Elektrik	1
1.4 Tahrik sistemi	2
1.5 Taşıma aksamı	2

2 Konveyör Tanımı ve Bileşenler

2.1 Uygun hurda tipleri.....	3
2.2 Konveyör bileşen grupları.....	4
2.2.1 Tahrik grubu	5
2.2.2 Arka Avare dönüş grubu	6
2.2.3 Çelik Palet grubu.....	7

3 Kurulumu ve montaj

3.1 Konveyör'ün kurulumu ve bağlantılar	8
3.2 Elektrik pano	9-10-11

4 Çalıştırma

4.1 Genel	11
4.2 Konveyör'ün çalışması	11-12

5 Bakım

5.1 Haftalık Bakımlar.....	13
5.2 Aylık Bakımlar.....	14
5.3 Taşıyıcı Paletin Bakımı.....	15

6 Arızalar Hakkında

6.1 Genel Açıklamalar.....	16
----------------------------	----

MAKİNANIN GENEL TANIMI VE GÜVENLİK

1. MAKİNANIN GENEL TANIMI VE GÜVENLİK

1.1 Giriş

- Bu kılavuzda bildirilen tüm emniyet ve çalışma uyarılarına dikkat edin, bu sayede kaza olasılığı azalacak ve

makinenin ömrü de arttırılmış olacaktır.

- Makinenin montajından, çalıştırılmasından ve bakımından önce, bu kullanım kılavuzunun ilgili kişiler (operatörler, bakım elemanları vb.) tarafından mutlaka okunmuş ve anlaşılmış olduğundan emin olun.
- İşyeri dışından yetkili olmayan kişilerin cihaza müdahale etmesi tehlikelidir.
- Bu kılavuzda yer alan direktiflere, işlemlere veya emniyet uyarılarına riayet edilmemesi kazalara, hasara ve yaralanmalara yol açabilir.

1.2 Genel uyarı

- Sistem; herhangi bir şekilde elektrik kaçağı veya sıkışmaya karşı koruma altına alınmıştır. Her ne kadar makine emniyet sistemleri ile donatılmış olsa da, makine üzerinde ikaz, uyarı ve kullanma etiketleri yerleştirilmiştir. Bu etiketlerin dikkate alınması ve bunlara uyulması gereklidir.



Konveyör üzerinde konveyör bilgilerini içeren firma etiketinin dışında çeşitli uyarı ve ikaz etiketleri yer almaktadır. Bu etiketler kullanıcının konveyörü kullanırken ve bakım yaparken davranış tarzlarını belirlemesine yardımcı olmak ve olabilecek riskleri tanıtmak, riske maruz kişileri uyararak için yerleştirilmiştir. Konveyör üstündeki etiketleri hiçbir şekilde sökmeyiniz.

- Güvenlik etiketleri sizin ve çalışan makinaların sağlıklı, güvenli çalışmasını sağlarlar.
- Herhangi bir nedenle etiketlerden bir veya birkaçının yerinden sökülmesi veya düşmesi durumunda üretici firmadan talep ediniz. Uyarılara mutlaka uyunuz.

1.3 Elektrik



- Sürücü kutusu IP 54 koruma sınıfına göre yapılmıştır. Sürücü güç bağlantı kabloları lastik kaplama çelik spiralle korunmuştur. Böylece toz veya su almayan sistem dış etkenlerden korunmuştur. Güç kablolarını koruyan spiral kabloların kesilmesini ve kırılmasını engelleyecektir. Yıpranmış, ezilmiş kabloları kullanmayınız, değiştiriniz.



Motorlar veya redüktörlü motorlar çalışırken gerilim taşıyan, çıplak (açık fiş klemens kutusu), hareketli veya dönen parçalar hayati tehlike veya ağır yaralanma rizikosunu oluşturur. Dökümanlara uyulmalıdır. Arıza durumunda makine çalıştırılmamalı ve üretici firmadan teknik destek alınmalıdır!

MAKİNANIN GENEL TANIMI VE GÜVENLİK

1.4 Tahrik Sistemi



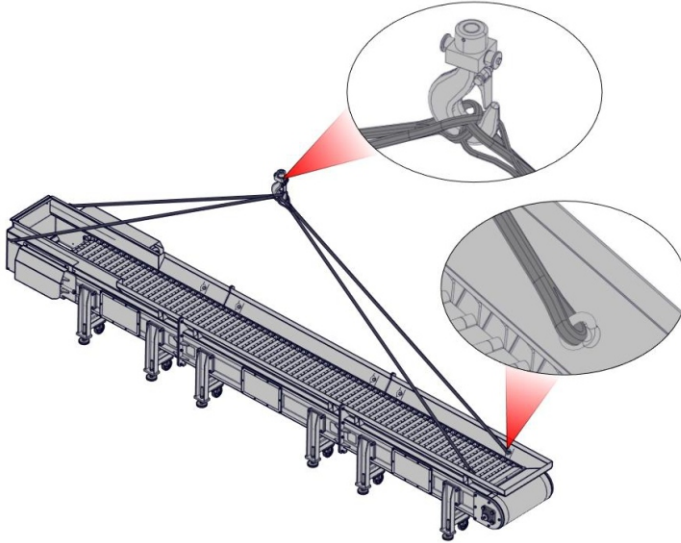
- Makinenin tahrik sistemi; motor, redüktör, mil, dişli ve zincir kısmı emniyetli olacak şekilde kapatılmıştır. Böylece çalışan aksamlar dış müdahalelerden etkilenmeyecek, dış etkenler çalışan aksamlara temas etmeyecektir. Bunun yanı sıra makine döner aksamlarından kaynaklanabilecek riskler ortadan kaldırılmış ve gerekli uyarı ve ikaz etiketleri ile ayrıca kullanıcılar uyarılmıştır.

1.5 Taşıma Aksamı

- Yurtiçi sevkiyatlarında konveyörler yükleme boşaltmaya uygun olarak, (Şekil 1.5.1) konveyör üzerinde bulunan 2 ya da 4 adet kaldırma mapasından bağlanabilir, vinç yardımı ile kaldırılabilirler.



Yükleme, boşaltma esnasında yüke emniyetli mesafede durun. Yetkili kişiler dışında müdahale etmeyin.



ŞEKİL 1.5.1

KONVEYÖR TANIMI VE BİLEŞENLER

2. KONVEYÖR TANIMI VE BİLEŞENLER

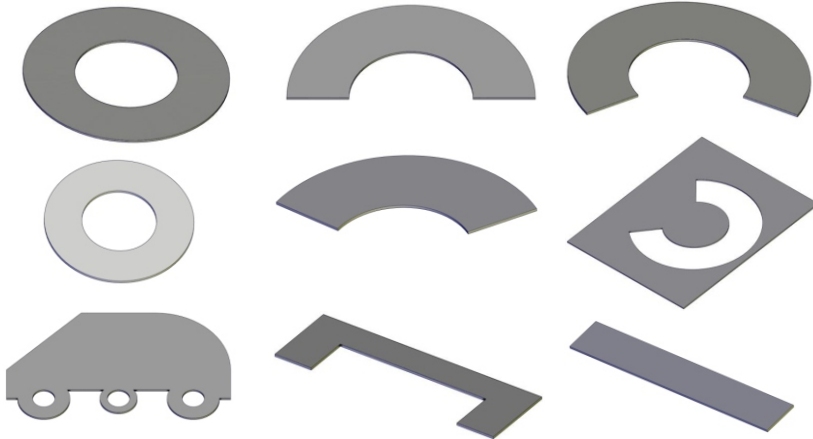
Hurda konveyörleri, pres tezgahlarından çıkan metal parçaların tahliyesinde kullanılır.

İmalat sürecinde ortaya çıkan hurda parçaların tahliye edilmesi için tasarlanmış sistemlerdir. Pres hatlarından çıkan ölçüsel olarak farklı olan parçalar kolaylıkla taşınabilmektedir.

Talaş konveyörü doğru kullanıldığında imalat esnasında oluşacak talaş, temiz ve güvenli bir şekilde makinenin dışına taşınacaktır. Böylece zamandan ve iş gücü kaybından tasarruf etmenizi sağlayacaktır.

Müşterinin talebine veya ihtiyaca göre konveyör üzerinde pompalar, göstergeler, seviye kontrol cihazları, fırça sistemi ya da yağ sıyırıcılar gibi aksesuarlar ilave edilebilir.

Uygun hurda tipleri



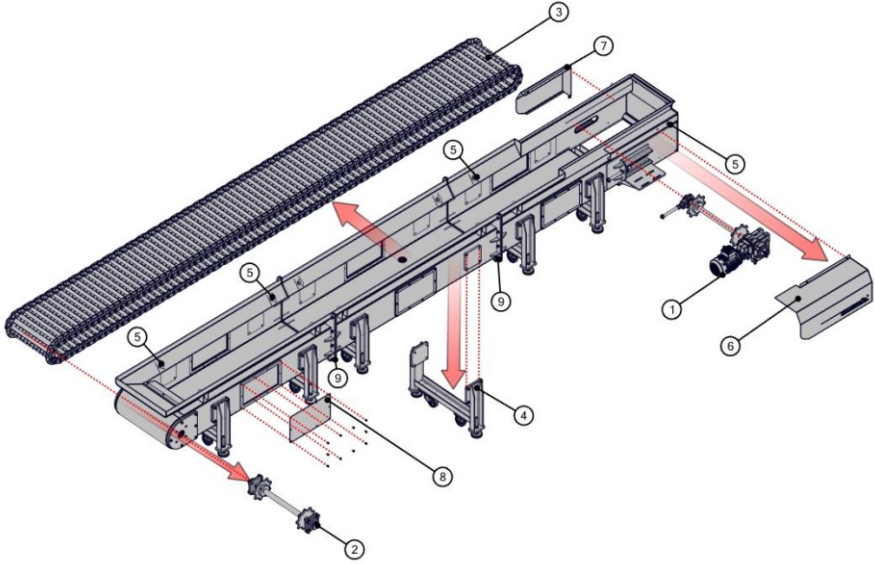
Çıplak elle talaşlara dokunmayın!

Kişisel koruyucu kullanın!



KONVEYÖR TANIMI VE BİLEŞENLER

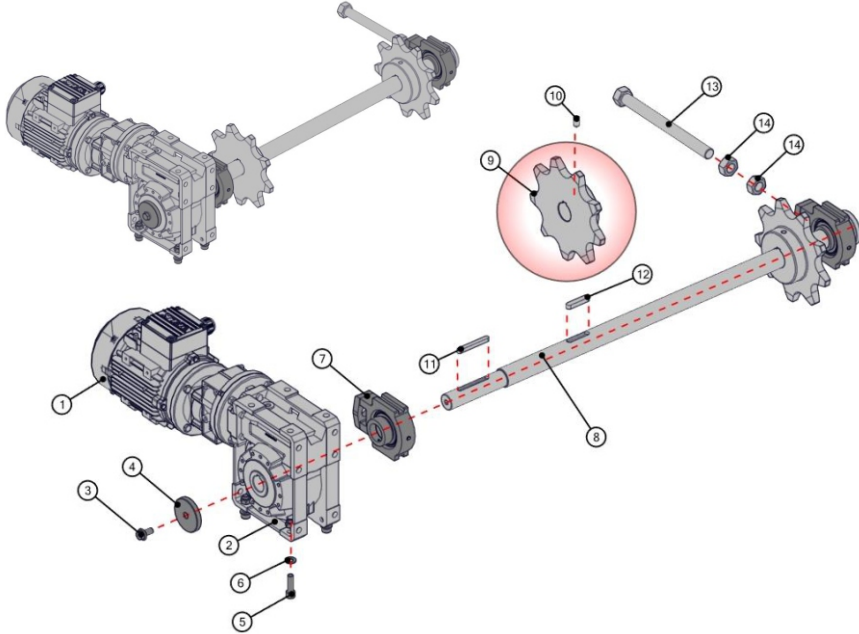
2.1 Konveyör Bileşen Grupları



BALON NO	GRUPLAR
1	Tahrik ve gerdirme grubu
2	Arka avare dönüş grubu
3	Çelik palet grubu
4	Tekerlekli ayak grubu
5	Kaldırma mapa grubu
6	Redüktör - motor koruma kapak grubu
7	Gerdirme koruma kapak grubu
8	Bakım kapak grubu

KONVEYÖR TANIMI VE BİLEŞENLER

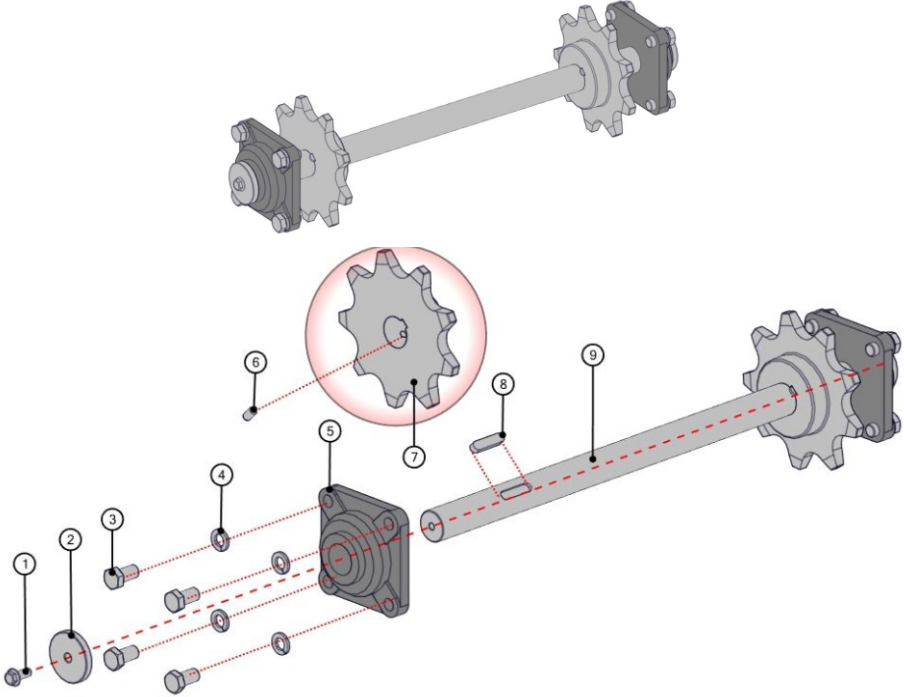
2.2.1 Tahrik Grubu



BALON NO	PARÇA NO	TANIM	MİKTAR
1	150-01-0589	ELEKTRİK MOTORU (0,75KW 1500rpm. 80/B14 IE3 ELK)	1
2	150-01-1939	REDÜKTÖR (PQ75 GÖVDE ARA DİŞLİLİ 9D/D B14 HYDRO-MEC)	1
3	150-01-3153	CİVATA FLANŞLI TAM DİŞ BEYAZ DIN6921 (M10X20)	2
4	150-01-3091	PUL ÖZEL İMALAT (Dış Çap:65mm İç Çap:11mm Kalınlık:12mm)	2
5	150-01-0060	CİVATA İMBUS TAM DİŞ BEYAZ DIN912 (M10x35)	4
6	150-01-2093	RONDELA DÜZ BEYAZ DIN126 (M10)	4
7	150-01-0085	RULMANLI YATAK (UCT 207)	1
8	150-01-0266	TAHRİK MİLİ	1
9	150-01-2777	ZİNCİR DİŞLİ (63,50 HATVE 35°LİK 9 DİŞ)	2
10	150-01-3053	SETSKUR SİVRİ UÇLU DIN 914 BEYAZ (M10x20)	2
11	150-01-0114	DÜZ KAMA DIN 6885(8X7X70)	1
12	150-01-0603	DÜZ KAMA DIN 6885 (10X8X50)	2
13	150-01-1130	GÜJON SAPLAMA (M20X250mm)	2
14	150-01-0381	SOMUN BEYAZ DIN 934-6 KALİTE (M20)	6

KONVEYÖR TANIMI VE BİLEŞENLER

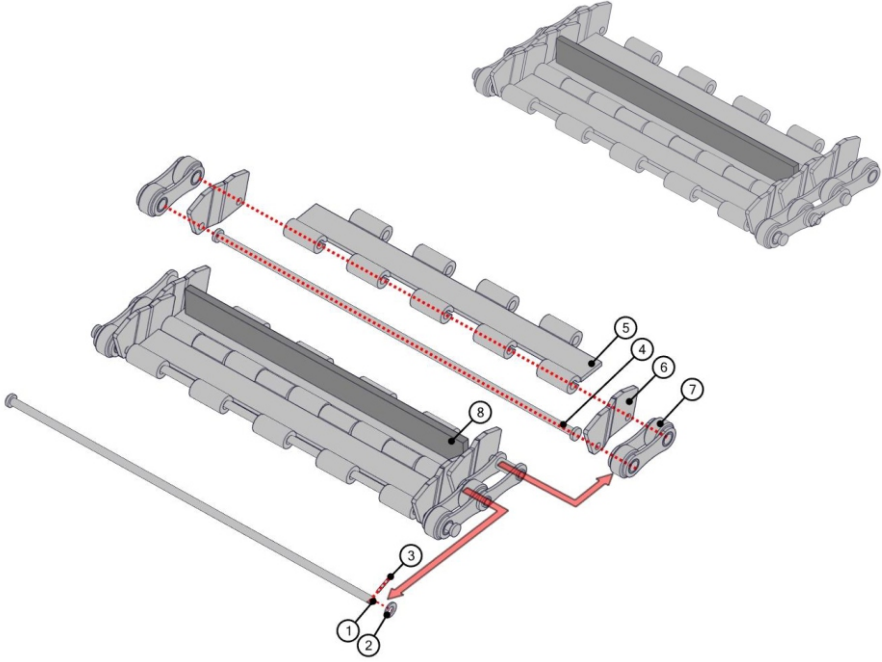
2.2.2 Avare Avare Dönüş Grubu



BALON NO	PARÇA NO	TANIM	MİKTAR
1	150-01-0041	CİVATA FLANŞLI TAM DİŞ BEYAZ DIN 6921 M10X25	2
2	150-01-3091	PUL ÖZEL İMALAT (Dış Çap:65mm İç Çap:11mm Kalınlık:12mm)	2
3	150-01-0057	CİVATA TAM DİŞ BEYAZ DIN933 (M16X30)	2
4	150-01-1031	RONDELA YAYLI BEYAZ DIN127/B (M16)	8
5	150-01-2547	RULMANLI YATAK (UKF 209)	2
6	150-01-3053	SETSKUR SİVRİ UÇLU DIN 914 BEYAZ (M10x20)	2
7	150-01-4193	ZİNCİR DİŞLİ (63,50 HATVE 40° LİK 9 DİŞ)	2
8	150-01-1947	DÜZ KAMA DIN 6885 (12X8X50)	2
9	150-01-0266	ARKA AVARE DÖNÜŞ MİLİ	1

KONVEYÖR TANIMI VE BİLEŞENLER

2.2.3 Çelik Palet Grubu



BALON NO	PARÇA NO	TANIM	MİKTAR
1	150-01-1092	MİL TRANSMİSYON (Ø12x6000 mm)	1
2	150-01-3178	METRİK DÜZ RONDELA BEYAZ DIN125 (M12)	1
3	150-01-0213	KUPİLYA (3x40 mm)	1
4	150-01-1092-R1	MİL TRANSMİSYON (Ø12x6000 mm)	1
5	150-01-2761	DİLİNİMİŞ RULO SAC 6222kt.144x3 mm (+) 0,00 mm (-) 0,10 mm RULO DIŞÇAP:Ø1200mm İÇÇAP:Ø500mm	1
6	150-01-3175	63,50 HATVE YANAK SACI	1
7	150-01-0064	ZİNCİR C2102HP (63,50 HATVE PİM DELİKLİ)	1
8	150-01-0363	TAŞIYICI	1

KURULUM VE MONTAJ

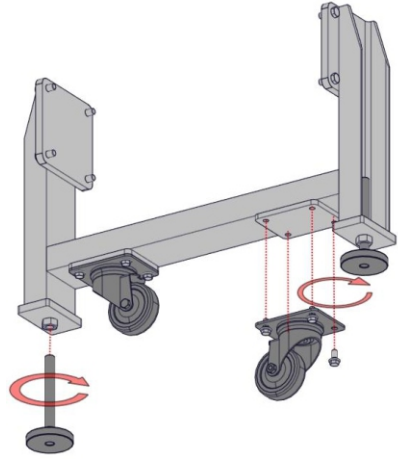
3. KURULUM VE MONTAJ

3.1 Konveyörün kurulumu ve bağlantılar

Konveyör ambalaj içerisinde bulunan taşıma tekerleri (Şekil 3.1.1) yardımıyla montaj yerine getirilebilir. Daha sonra talaş konveyörü kullanılacak makine, tezgah veya pres üzerinde bulunan kanala ve / veya makinenin talaş boşaltma bölümüne sürülmelidir. Makine altına yerleştirilen talaş konveyörü su terazisi yardımı ile dengeye alınmalıdır.

Denge ayarının ardından konveyör sabitleme civataları yardımı ile sabitlenerek konveyörün çalışırken yerinden oynamaması sağlanmalıdır.

Montaj işleminden sonra kumanda şalteri ya da pano ucuna bağlı olan besleme girişine uygun şekilde bağlantı yapılarak elektrik enerjisi verilmelidir. Talaş konveyörü tezgah ile faaliyete geçirilmeden, soğutma sıvısı ile temas etmeyen çalışan kısımlar gres yağı ile yağlanarak 5 dk. boşta çalıştırılmalıdır.



Şekil 3.1.1

Konveyörün çalışma alanında muhakkak toprak hattı bulunmalıdır, topraklamadan enerji vermeyiniz.

Topraklama hatalarının kazalara ve yaralanmalara sebebiyet verdiğini unutmayınız.

Topraklama kablosu için sarı-yeşil kablo(standart) dışında kesinlikle başka renk kablo kullanmayınız.



Talaş konveyörü tezgah ile birlikte çalıştırılmalı, tezgah durduğu zaman da belirli bir süre (min.5 dk.) çalıştırdıktan sonra durdurulması daha iyidir. Bu işlem tezgahın otomatik olarak yapılamıyorsa manuel olarak talaş konveyörü üzerindeki sürücü / kumanda panelinden yapılabilir. Böylece talaş konveyörünü boşta çalıştırmayarak ömrünü uzatmış ve enerjiden tasarruf etmiş olursunuz

Montaj kısmında belirtildiği gibi makine ilk işleme alınmadan önce bazı hususlara dikkat etmek gerekir. Bu hususlar aşağıda sıralanmıştır;

Makine çalışma konumundayken denge kontrolü yapınız. Çalışan aksamlara, hareketli elemanlara müdahale etmeyiniz. Soğutma sıvısı ile temas etmeyen yüzeyler gres yağı ile yağlayınız.

Elektrik bağlantısını ve motor akımlarını kontrol ediniz. Gevşek bağlantılar tehlikelidir.

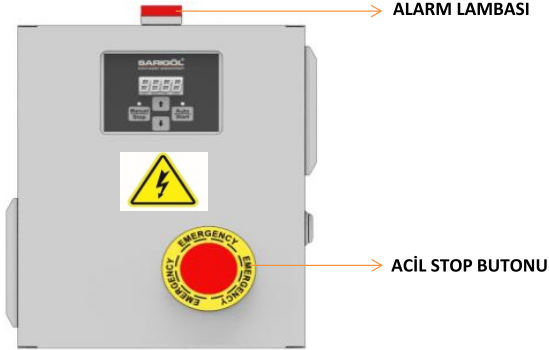
Makinenin çalışma yönünü kontrol ediniz.

KURULUM VE MONTAJ

3.2 ELEKTRİK PANO

Kumanda gerektiren konveyör modellerimiz tamamen Sarigöl standartları için özel tasarlanmış ve imal edilmiş inverter (AC hız kontrol cihazları) (Şekil 3.2.1 ve Şekil 3.2.2) ile çalışmaktadır.

Not: Sadece panolu ürünlerde geçerlidir!



Şekil 3.2.1



Şekil 3.2.2

KURULUM VE MONTAJ

ELEKTRİK PANO

3.2 Elektrik Pano

Sürücüler ilk olarak müşterinin operasyonuna yönelik değerler programlanarak gönderilir. Şartların değiştiği durumlarda müşteri isteği doğrultusunda parametrelerin ayarlanabilmesi için Sürücü kullanım kılavuzuna web sayfamızdan veya firmamızdan talebiniz neticesinde elektronik ortamdan ulaşabilirsiniz.



- Sürücü kontrolü, çalışma ortamında yetkili personel dışında yapılamaz ve değişiklik amacı ile müdahale edilemez.
- Gereksinimlere uygun olmayan işletimler ciddi maddi kayıp veya personel yaralanmalarına neden olabilir.
- Gereksinimlere uygun olmayan işletimler hafif yaralanmalara veya maddi kayıplara neden olabilir.
- Kurulum, devreye alma veya bakım sırasında, kılavuzun güvenlik ve önlemler bölümündeki talimatları uyguladığınızdan emin olun.
- Zarar görmüş veya eksik parçası bulunan hız kontrol cihazını kullanmayın, aksi halde yaralanma riski olabilir.
- Yanıcı maddelerden uzak tutun. Aksi halde yangına neden olabilir.
- Cihazın içine kablo parçacıkları veya vida düşürmeyin; cihaza zarar verebilir.
- Bağlantı öncesinde enerji verilmediğinden emin olun. Aksi halde elektrik çarpması riski olabilir.
- Cihaza enerji verilmeden önce kapağı düzgün kapatılmış olmalıdır. Aksi halde elektrik çarpması riski olabilir.
- Harici bağlantı elemanlarının doğru şekilde bağlandığından emin olun. Aksi halde arıza oluşabilir.
- Enerji verildikten sonra hız kontrol cihazının kapağını açmayın. Aksi halde elektrik çarpması tehlikesi olabilir!
- Hız kontrol cihazına ve cihazın çevresindeki devreye ıslak elle dokunmayın. aksi halde elektrik çarpması tehlikesi olabilir.
- Cihazın bağlantı uçlarına (kontrol ucu da dahil) dokunmayın. Aksi halde elektrik çarpması tehlikesi olabilir.

Ortamdaki sıcaklık, nem, toz ve titreşim etkisi hız kontrol cihazı içindeki komponentlerin yaşlanmasına neden olacaktır. Bu durum cihazın arızalanmasına veya cihazın ömrünün azalmasına neden olabilir. Bu nedenle cihazın rutin ve periyodik bakımının yapılması gerekir.

Aşağıdaki durumlarda cihazın bakımı yapılmalıdır:

- Motorun çalışma sesinde anormal bir değişiklik varsa,
- Motorun çalışması sırasında titreşim varsa,
- Hız kontrol cihazının monte edildiği ortamın çevre koşullarında değişiklik varsa,
- Hız kontrol cihazı aşırı ısınmış ise

Rutin temizlik

- Hız kontrol cihazı her zaman temiz tutulmalıdır.
- Hız kontrol cihazının üzerindeki toz temizlenmelidir. Özellikle metal tozunun cihaz içine girmesi engellenmelidir.
- Hız kontrol cihazı üzerindeki yağ lekesi temizlenmelidir.

Periyodik kontrol

- Havalandırma kanallarını kontrol edin ve temiz tutun.
- Vidaların eksik olup olmadığını kontrol edin.
- Hız kontrol cihazının paslanmış olup olmadığını kontrol edin.
- Kablo bağlantılarında ark olup olmadığını kontrol edin.
- Ana kart yalıtım testini uygulayın.

4. Çalıştırma

4.1 Genel

Konveyörü çalıştırabilmek ve çalışma şeklini kolaylıkla takip edebilmek için gerekli ekipmanları içeren, bir sürücü ve / veya kontrol panosu yerleştirilmiştir.

4.2 Konveyörün çalışması



Manuel modda iken (Şekil 3.2.2) tuş takımında start / stop tuşları fonksiyonsuz aktif halde olup manuel çalışmaya uygun haldedir. Konveyörü çalışma yönünde başlatmak için start tuşuna bir kez basmanız yeterlidir.

Konveyör palet hızı müşterinin ihtiyacı olan kapasite kadar üretici firma tarafından programlanmış olup start sonrası otomatik olarak istenilen değere ulaşacaktır.

Şekil 3.2.2 deki aşağı yukarı tuşları ile herhangi bir arıza alarm durumunda palet ileri veya geri manuel olarak çalıştırılabilir. Tuşlarla temas kesildiği anda palet duracaktır. Paletin herhangi bir sebep ile çalıştırılmayacak kadar sıkışması durumunda sistem tekrar alarm durumuna geçmekte olup ileri geri tuşları ile herhangi bir işlem yapılamaz. Bu durumda konveyör sürekli denemelerle zorlanmamalı **derhal üretici firmadan teknik destek alınmalıdır.**

Bu modda iken (Şekil 3.2.2) tuş takımında start tuşu otomatik çalışmayı aktif hale getirme fonksiyonunu taşır. Tüm kontroller yapıldıktan sonra konveyörü çalıştırmak ve tezgahdan kumanda etmek için start tuşuna bir kez basılması yeterlidir. Start tuşu aynı zamanda herhangi bir arıza durumunda konveyörün sorununun tesbit edilmesi açısından ileri çalıştırma fonksiyonunda taşır.

Stop tuşu konveyör tezgahdan durdurulduktan sonra konveyörün manual olarak kullanılması fonksiyonuna sahiptir. Aynı zamanda herhangi bir arıza durumunda konveyörün sorununun tesbit edilmesi açısından manual olarak geri çalıştırma fonksiyonunda taşır. Geri yönünde yönünde çalıştırmak için stop tuşuna bir kez basılması yeterlidir. Konveyörde arızanın giderilmesi durumunda start tuşuna bir kez basılması konveyörün tezgahdan otomatik olarak çalışması için yeterlidir.

Tezgahdan kontrol edilen konveyörlerde arıza neticesinde konveyör arıza moduna geçecek. Bu deneme sonucunda arızanın giderilemez olduğu müdahale gerektiren problemler için konveyör tamamen duracaktır. Arızayı tesbit etmek için sistemin parçaları palet, zincir, motor, redüktör, rulman vb tüm ekipmanlar yetkili elemanlar tarafından kontrol edilmelidir. Start ve stop tuşları fonksiyonları kullanılarak arızanın kontrolü amacı ile konveyör manual olarak çalıştırılabilir. Arızanın giderilmesi durumunda tekrar start tuşu ile otomatik pozisyona alınarak tezgah tarafından konveyör çalıştırılacak hale gelir.

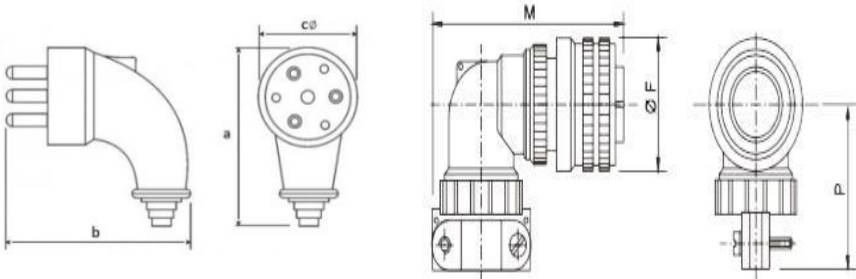
Tüm müdahale, bakım ve temizliğe rağmen konveyörün çalışmaması durumunda herhangi bir işlem yapılmamalı, sürekli denemelerle konveyör zorlanmamalı **derhal üretici firmadan teknik destek alınmalıdır.**



·Konveyör panosuna yetkili operatör ve / veya elektrikçi dışında kimsenin müdahale etmesine müsaade edilmemesi hayati tehlike açısından oldukça önemlidir.

Konveyörün kullanım durumu ve müşteri isteği doğrultusunda sürücü enerji besleme için trifaze fiş veya military soket üretici firma tarafından montajlı halde gönderilir.

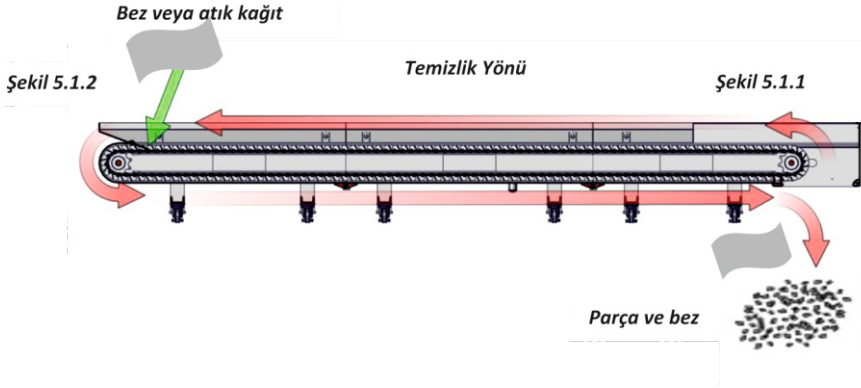
Not: Sadece military soket uygulanan ürünlerde geçerlidir!



BAKIM

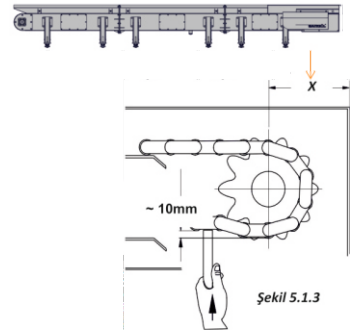
5.1 Haftalık Bakımlar

- Konveyör temizliğine başlamadan önce konveyör çelik paletinin üzerinde ki herhangi bir yabancı cisim, talaş vb. tüm olumsuz partiküllerden temizlenmiş olması çok önemlidir.
- Konveyörü resimde(Şekil 5.1.1)görüldüğü yönde (ters yönde) çalıştırın.



- Temizleme bezini veya atık kağıdı konveyörün çelik paleti üzerinden avare dönüş (Şekil 5.1.2) kısmına bırakın.
- Konveyör dökülme ağzından bez ve biriken talaşların çıktığını kontrol edin.
- Bu işlemi en az 3 sefer uygulayın.
- Haftada 1 kez bu uygulama ile konveyörün temizliğini yapabilirsiniz.

Konveyör incelenmeli sorun oluşturacak talaş ve diğer zararlı maddelerden temizlenmeli, Soğutma sıvısı karışım oranı kontrol edilmeli, eksikse tamamlanmalıdır, Elektrik motorunun elektrik ve civata bağlantıları kontrol edilmelidir Paletin gergi kontrolü yapılmalı, gerekli ise gerdirmelidir.(en basit gergi kontrol paleti yukarı yönde el ile itiniz, boşluk 10 mm (Yak.10 Nm) ise gerdirme uygundur. (Şekil 5.1.3) X mesafesi her iki taraftan ölçülmeli ve aynı olmalıdır.



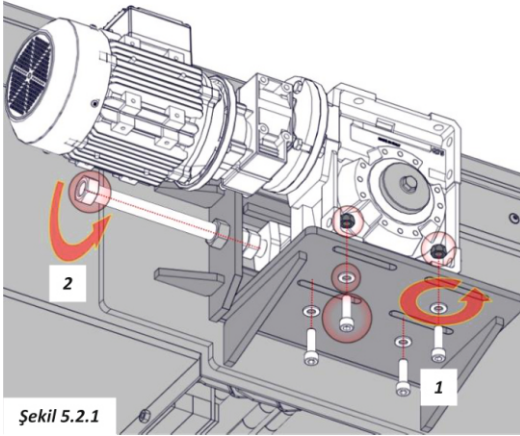
BAKIM

5.2 HAFTALIK BAKIMLAR

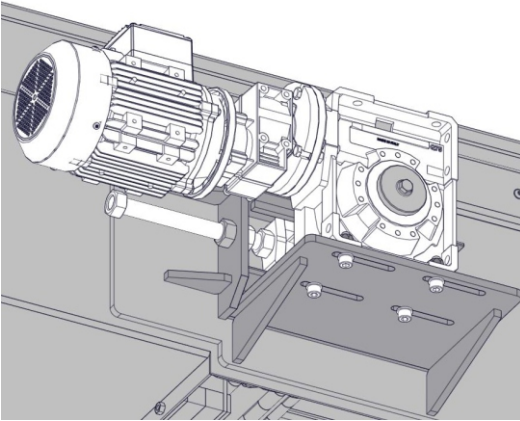
Konveyör tezgah altından alınarak soğutma sıvısı boşaltılmalı,

Temizleme kapağı açılarak sıcak su veya motorinle yıkanmalı,

Paletlerin gergi kontrolü yapılmalı, zincir, zincir dişliler, eksenler ve paletler, palet milleri kontrol edilmelidir.



Palet zinciri gergi kontrolü yapıldıktan sonra ihtiyaç duyulduğunda gerdirme için (Şekil 5.2.1) palet zinciri tahrik mili, yataklarının bulunduğu redüktörü sabitleyen 1 no lu civatalar sökülür. 2 no lu gerdirme civatası üzerindeki kontra somunlar gevşetilerek istenilen ideal miktarda civata sıkılır. Kontra somun tekrar sabitlenir. 1 nolu sabitleme civataları tekrar gövdeye sıkılır.



Aşınma, kırılma, kopmalarda mutlaka üreticiyi uyarınız, bilgilendiriniz.

Konveyör tezgâh altına yerleştirilirken denge kontrolü yapılmalı,

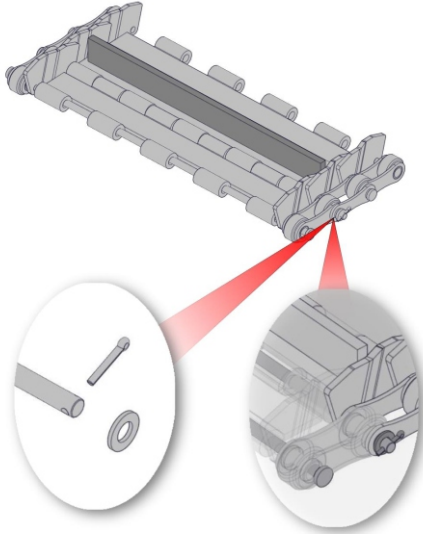
Soğutma sıvısı konularak makine çalışmaya hazır duruma getirilmelidir.

BAKIM

5.3 Taşıyıcı Paletin Bakımı

Konveyör içerisine parça düşmesi muhtemel durumlarda konveyör hemen durdurulmalıdır. Konveyörü çalıştırmadan parça alınamıyor ise kontrollü bir şekilde konveyör çalıştırılarak parçanın palet tarafından dışarı çıkartılması sağlanabilir.

·Eğer bu işlemler sonuç vermediyse konveyör daha fazla çalıştırılmamalıdır. Aksi takdirde paletin bozulmasına sebep olunur.



Bu gibi olumsuz durumlar karşısında palet sökülme işlemi için aşağıdaki link yardımıyla web sitemizden palet sökülmesi videosu izleyerek yardım alabilirsiniz.

https://www.youtube.com/watch?v=jbkzDkMoT40&feature=emb_logo

Aksi durumlarda firmamızı bilgilendirerek, servis talebinde bulunabilirsiniz

ARIZALAR HAKKINDA

6. Arızalar Hakkında

6.1 Genel Açıklamalar

Bu kitapçıkta yer alan bilgiler servis çalışmalarını ve fabrikada yapılan testler sonucu oluşan tecrübelerle dayanılarak hazırlanmıştır.

Arızaların belirtileri ve sebepleri, servis firmalarımıza gelen ihbarlar ve servis teknisyenlerinin karşılaştığı sonuçlara göre bahsedilmiştir.

Karşılaşılan problemler için her şeyden önce gözle yapılacak detaylı bir kontrol yararlıdır.

Arızanın iyi izlenmesi, tamir sırasında karşılaşılabilecek istenmeyen hasarları önler.

Öncelikle:

Elektrik bağlantılarını gevşeklik ihtimaline karşı kontrol edin.

Kısa devreden veya ısıdan etkilenebilecek parçaları kontrol edin.

Arıza ile ilgili olarak bu kitapta belirtilen çözümleri denemenize rağmen problem devam ediyorsa lütfen firmamıza başvurun.

Her türlü arıza çözümü, bakım ve onarım işlerini hız ve güvenliğinizi açısından firmamıza yaptırmanız öncelikle konveyörünüzü ve işletmeniz için en iyi yoldur.

Bilgi sahibi olmadan yapılacak her türlü işlem yanlış sonuçlar doğurabilir, işletmenizin gereksiz yere durmasına veya yüksek bedelli hasarlara sebep olabilir.



SARIGÖL®

konveyör sistemleri

Pazarsuyu Köyü 2. OSB 5. Cad. No: 11 - Bulancak / GİRESUN / TÜRKİYE

Tel: +90 (454) 355 55 55 pbx | Fax: +90 (454) 355 28 28

www.sarigolkonveyor.com | info@sarigolkonveyor.com

